

სახელმწიფო-პოლიტიკური

თანამდებობის კირის

გზამკვლევი

2021

აღნიშნული გზამკვლევი მომზადდა ანა ფირცხალაშვილის მიერ აშშ-ის საერთაშორისო განვითარების სააგენტოს (USAID) დემოკრატიული მმართველობის ინიციატივის (GGI) პროექტის ფარგლებში.
გზამკვლევში გამოთქმული შეხედულებები არ გამოხატავს USAID-ის ან ამერიკის შეერთებული შტატების მთავრობის შეხედულებებს.

სარჩევნი

შესავალი **4**

რას ნიშნავს სახელმწიფო პოლიტიკა? **5**

ხელისუფლების რომელი შტოები ახორციელებენ სახელმწიფო პოლიტიკასა და მმართველობას **7**

სად გვხვდებიან სახელმწიფო მოსამსახურე და სახელმწიფო - პოლიტიკური თანამდებობების კირები? **11**

სახელმწიფო - პოლიტიკური თანამდებობების კირთა ორგანოვანი ბუნება **13**

სახელმწიფო - პოლიტიკური თანამდებობების კირთა შრომითი სამართლებრივი ურთიერთობათა მარეგულირებელი კანონმდებლობა **15**

სახელმწიფო - პოლიტიკური თანამდებობების კირი, როგორც მენეჯერი და ლიდერი **17**

ანტიკორუფციული პოლიტიკა **19**

დეკლარაციის წარდგენის ვალდებულება **21**

სახელმწიფო - პოლიტიკური თანამდებობების კირების სისხლის სამართლებრივი პასუხისმგებლობა **25**

იმპიჩმენტი **27**

საჯარო სამსახურის ბიუროს მიერ სახელმწიფო - პოლიტიკური თანამდებობების კირის მხარდაჭერა **29**

შესავალი

საქართველოს ევროპულ და ევროატლანტიკურ სტრუქტურებში ინტეგრაციის გზაზე საჯარო სამსახურის მოდერნიზების მიზანი საჯარო მმართველობის რეფორმის ფარგლებში წარმატებით ხორციელდება. 2012 წლიდან დღემდე საჯარო მმართველობის რეფორმის მიზნით განხორციელებული საკანონმდებლო ცვლილებები თანხვედრაშია თანამედროვე დასავლური მმართველობის პრინციპების შინაარსთან. საჯარო სექტორში დასაქმების სამართლებრივი ურთიერთობების ახლებურად მოწესრიგებამ დღის წესრიგში დააყენა საჯარო-სამართლებრივი ფორმით დასაქმებულ პირთა სამართლებრივი სტატუსისა და მათი უფლებრივი მდგომარეობის მკაფიოდ განსაზღვრის აუცილებლობა. სახელმწიფო-პოლიტიკური თანამდებობის პირებსა და პროფესიულ საჯარო მოხელეებს შორის სამართლებრივი სტატუსის დაკონკრეტებამ აუცილებელი გახადა მათ მიმართ მოქმედ კანონმდებლობაში არსებული რეგულაციების ნათლად წარმოჩენის საჭიროება.

სსიპ - საჯარო სამსახურის ბიუროსა და USAID-ის პროექტ „დემოკრატიული მმართველობის ინიციატივის“ (GGI) თანამშრომლობით მომზადდა სახელმწიფო-პოლიტიკური თანამდებობის პირების გზამკვლევი, რომელშიც თავმოყრილია ყველა იმ სამართლებრივი რეგულაციის განმარტება, რომლებიც სახელმწიფო-პოლიტიკური თანამდებობის პირების სტატუსს აწესრიგებს და მათ უფლებრივ მდგომარეობას ადგენს. გზამკვლევის მიზანია, გაუმარტივოს სახელმწიფო-პოლიტიკური თანამდებობის პირთა სტატუსსა და უფლებრივ მდგომარეობასთან დაკავშირებული სამართლებრივი აქტების შინაარსის სწორად გაგება ამ თემით დაინტერესებულ პირებს და ხელი შეუწყოს სწრაფი, მოქნილი და მკაფიო ინფორმაციის მიღებას აღნიშნული საჯარო-სამართლებრივი სტატუსის თაობაზე.

საჯარო სამსახურის ბიურო მადლობას უხდის პროფესორ ანა ფირცხალაშვილს გზამკვლევის მომზადებაში შეტანილი წვლილისთვის და USAID-ის პროექტ „დემოკრატიული მმართველობის ინიციატივას“ (GGI) მხარდაჭერისთვის.

საჯარო სამსახურის ბიურო

თბილისი 2021 წელი

სახელმწიფო მმართველობა ხორციელდება ხალხის მიერ არჩეული ხელისუფლების მიერ შერჩეული და ჩამოყალიბებული პოლიტიკის შინაარსის მიხედვით.

ზოგადად, **პოლიტიკა** განიმარტება, როგორც განსაზღვრულ მოქმედებათა კურსი, შერჩეული მრავალ ალტერნატივათა შორის, რომელიც მოცემულ პირობებში ყველაზე საუკეთესოდ განსაზღვრავს და წარმართავს მიმდინარე და სამომავლო გადანიშნულებებს.

პოლიტიკას (**Politics**) და ამ პოლიტიკის განხორციელების პროგრამას (**Policy**) შორის აღსანიშნავია მკვეთრი ბღვრის არსებობა. **პოლიტიკა** აღიქმება როგორც სახელმწიფო ორგანოთა და ინსტიტუტთა მიერ გასატარებელ მოქმედებათა ძირითადი კურსი. ხოლო ამ პოლიტიკის კურსის განსახორციელებელ **პროგრამაში** იგულისხმება სპეციფიკურ, კონკრეტულ ღონისძიებათა ერთობლიობა, რომელიც ამა თუ იმ პოლიტიკური კურსის რეალიზაციის მიზნითა და დასახულ მიზანთა მისაღწევად ხორციელდება.

განსხვავება ნიშანდობლივია **სახელმწიფო პოლიტიკასა** და **დარგობრივ პოლიტიკას** შორის. სახელმწიფოს საშინაო და საგარეო პოლიტიკას განსაზღვრავს საქართველოს პარლამენტი. კონკრეტული დარგობრივი პოლიტიკა ხორციელდება მთავრობის მიერ.

შესაბამისად, სამინისტროები იქმნება სახელმწიფო და საზოგადოებრივი ცხოვრების განსაზღვრულ სფეროებში სახელმწიფო მმართველობის განსახორციელებლად და სახელმწიფო პოლიტიკის კურსის უზრუნველსაყოფად. ამ უკანასკნელს შეიძლება ვუწოდოთ დასახული პოლიტიკური კურსის **სამთავრობო პროგრამა**, ან **დარგობრივი პროგრამა**.

გარდა ამისა, ერთმანეთისგან უნდა გაიმიჯნოს სახელმწიფო პოლიტიკა და ადგილობრივი თვითმმართველობის პოლიტიკა. სახელმწიფოს საშინაო და საგარეო პოლიტიკას განსაზღვრავს საქართველოს პარლამენტი, ხოლო ადგილობრივ თვითმმართველობებში ადგილობრივი საკითხების გადასაწვეტად, არჩეულია მუნიციპალიტეტის საკრებულო.

შესაბამისად, პარლამენტი არის ხელისუფლების დანაწილების ის შტო, რომელიც ადგენს ქვეყნის ძირითად, **პოლიტიკურს კურსს**, ხოლო აღმასრულებელი ხელისუფლება ახორციელებს მას კონკრეტულ სფეროში, კონკრეტულ ღონისძიებათა ერთობლიობის **სამთავრობო ან დარგობრივი პროგრამების** საშუალებით.

საშინაო და საგარეო პოლიტიკა (Politics)

სამართალი

ეკონომიკა

თავდაცვა
შეიარაღება

გარემოს
დაცვა

განათლება
კულტურა

ენერგეტიკა

სოციალური
საკითხები



სამთავრობო
პროგრამა
(Policy)



დარგობრივი
პროგრამები
(Policies and
guidelines)



ადგილობრივი
თვითმართვებლობა



ხელისუფლების რომელი შიომები ახორციელებენ სახელმწიფო პოლიტიკასა და მმართველობას

ხელისუფლების დანაწილება, როგორც წესი ორგვარია: ჰორიზონტალური და ვერტიკალური. ჰორიზონტალური გულისხმობს საკანონმდებლო, აღმასრულებელ და სასამართლო ხელისუფლების არსებობას, ხოლო ვერტიკალური ცენტრალურ, რეგიონალურ და მუნიციპალურ (ადგილობრივი თვითმმართველობის) ხელისუფლებას.

ხელისუფლება ჰორიზონტალურად ნაწილდება როგორც:

საკანონმდებლო

აღმასრულებელი

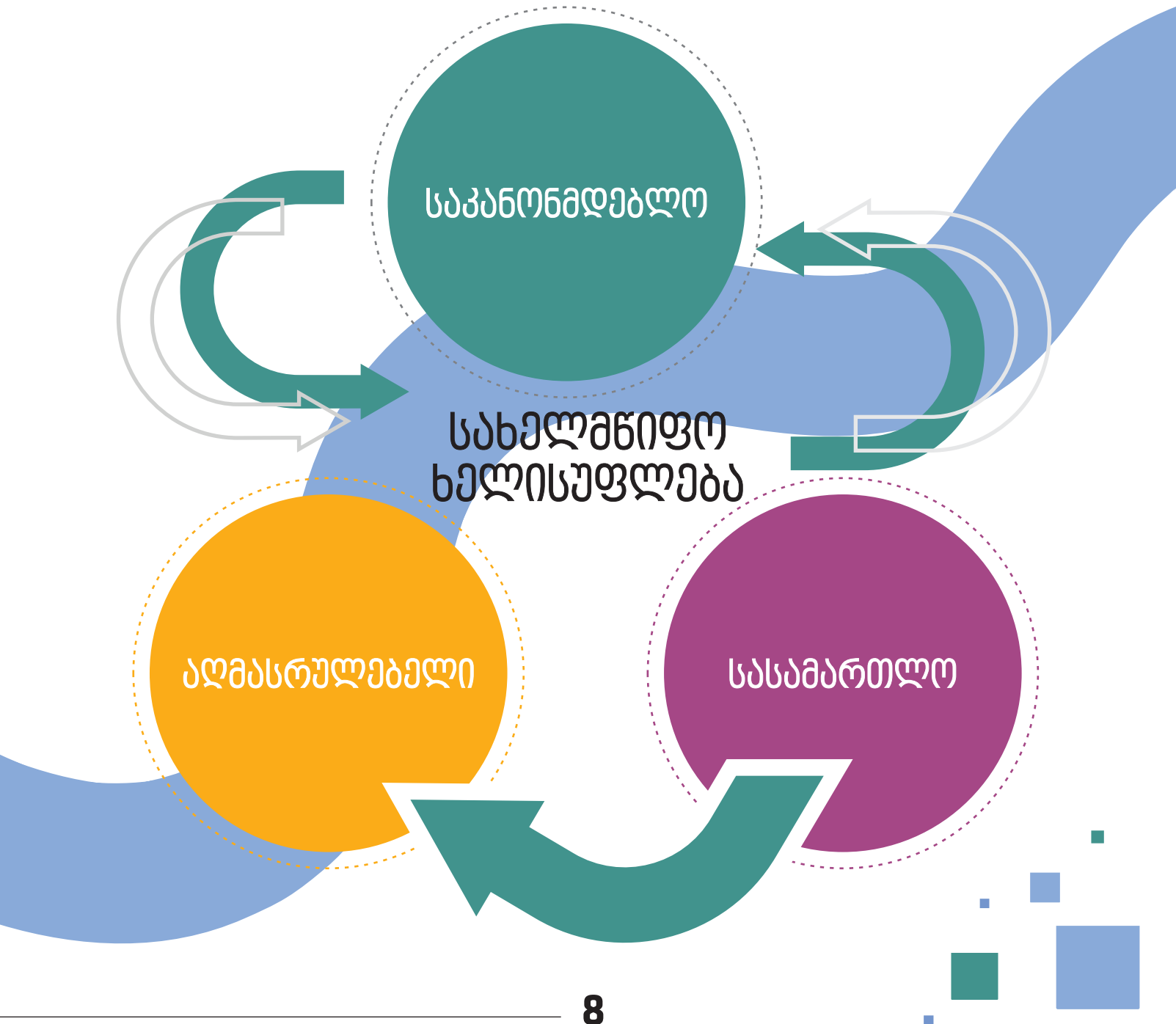
სასამართლო

თავიანთი უფლებამოსილებების განხორციელებისას ხელისუფლების შტოებს არ უნდა ჰქონდეთ შესაძლებლობა შეიჭრან სხვა ხელისუფლების შტოს სფეროში.

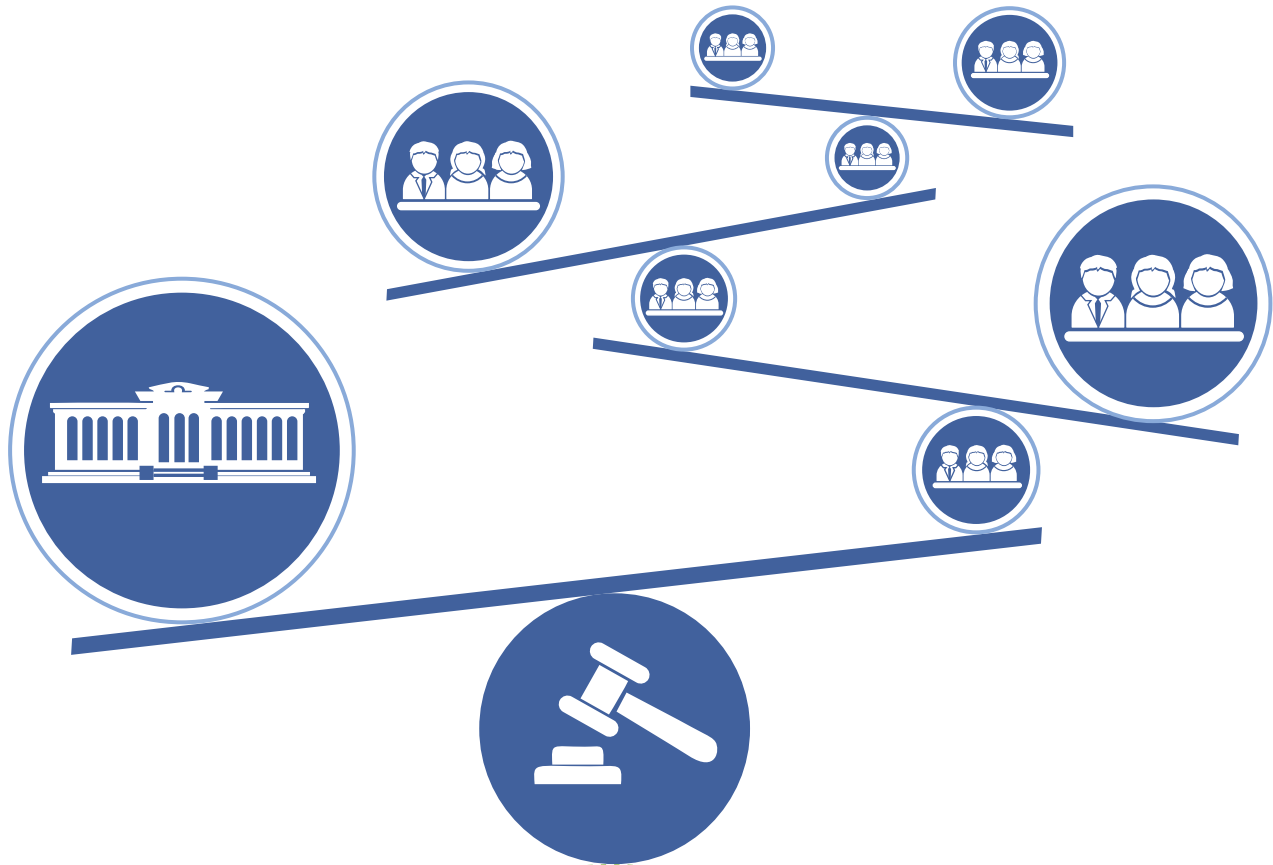
სწორედ ამის უზრუნველსაყოფად ხელისუფლების დანაწილების მექანიზმში მოქმედებს ურთიერთშეკავებისა და განონასწორების სისტემა.

საქართველოს კონსტიტუციის თანახმად, პარლამენტი განსაზღვრავს ქვეყნის **საშინაო და საგარეო პოლიტიკის ძირითად მიმართულებებს**, ხოლო საქართველოს მთავრობა არის აღმასრულებელი ხელისუფლების უმაღლესი ორგანო, რომელიც ახორციელებს ქვეყნის საშინაო და საგარეო პოლიტიკას.





განმანათლებლებისა და შუამავების შექმნილი



სახელმწიფო-პოლიტიკური თანამდებობის პირია:

- საქართველოს პრეზიდენტი;
- საქართველოს პარლამენტის წევრი;
- საქართველოს პრემიერ-მინისტრი;
- საქართველოს მთავრობის სხვა წევრი და მისი მოადგილე;
- აფხაზეთისა და აჭარის ავტონომიური რესპუბლიკების უმაღლესი წარმომადგენლობითი ორგანოების წევრები;
- აფხაზეთისა და აჭარის ავტონომიური რესპუბლიკების მთავრობების წევრები და მათი მოადგილეები.

მოსამართლეები არ არიან სახელმწიფო-პოლიტიკური თანამდებობის პირები, ისინი სახელმწიფო მოსამსახურეები არიან.

ტერმინი – სახელმწიფო სამსახური, გამოხატავს საქმიანობას საქართველოს სახელმწიფო და ავტონომიური რესპუბლიკების იმ ორგანოებში (დანესებულებებში) არჩევით ან დანიშვნით თანამდებობაზე, რომლებიც საქართველოს კანონმდებლობის საფუძველზე ახორციელებენ საკანონმდებლო, აღმასრულებელ და სასამართლო ხელისუფლებას, სახელმწიფო ზედამხედველობასა და კონტროლს, აგრეთვე სახელმწიფო თავდაცვას. აქ მოცემული ჩამონათვალი აერთიანებს ხელისუფლების ყველა შტოს, აგრეთვე ყველა იმ ფუნქციას, რომელიც კლასიკურად ხელისუფლების არც ერთ შტოს არ წარმოადგენს.

ყველაფერი, რაც ხორციელდება სახელმწიფო ორგანოების მიერ, არის სახელმწიფო სამსახური. საჯარო სამსახური კი არის სახელმწიფო სამსახურის ერთ-ერთი ნაწილი, რომელიც გამოირჩევა იმით, რომ ფუნქციურად ახორციელებს საჯარო მმართველობას.



ნებისმიერ საჯარო დანესებულებას გააჩნია პირობითად ორგვარი დაყოფა:

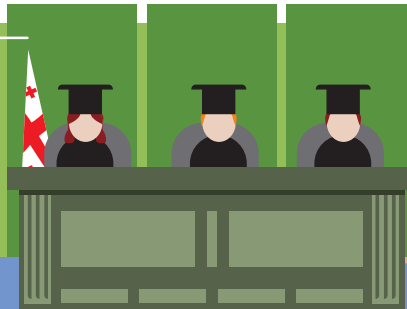
1. მმართველი გუნდი (პოლიტიკური ნაწილი), რომელიც ძირითადად არის სახელმწიფო მოსამსახურე ან/და პოლიტიკური თანამდებობის პირი და
2. აპარატი (ბიუროკრატიული აპარატი/ ადმინისტრაციული ნაწილი), რომელსაც წარმოადგენენ საჯარო მოსამსახურეები.

პარლამენტში დეპუტატის საქმიანობა არის პოლიტიკური შინაარსის საქმიანობა; დეპუტატის სტატუსი პირს ენიჭება პოლიტიკური არჩევნების გზით, ამიტომაც დეპუტატები წარმოადგენენ სახელმწიფო-პოლიტიკური თანამდებობის პირებს, ხოლო იმავე პარლამენტში აპარატის თანამშრომლები, რომლებიც მუდმივად, უწყვეტად, პოლიტიკური ნეიტრალიტეტის პრინციპის დაცვით, ახორციელებენ თავიანთ პროფესიულ საქმიანობას, ითვლებიან პროფესიულ საჯარო მოხელეებად.

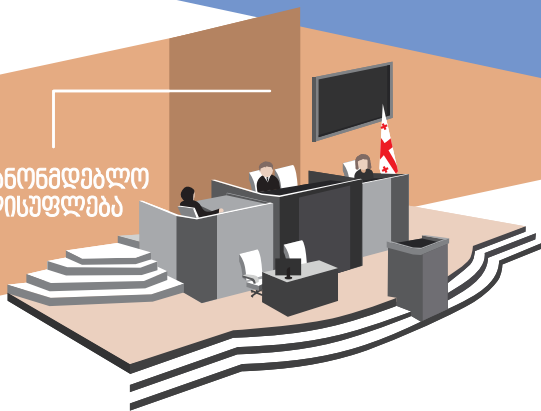
აღმასრულებელ ხელისუფლებაში, მინისტრი და მისი მოადგილეები ითვლებიან სახელმწიფო-პოლიტიკური თანამდებობის პირებად, ხოლო სამინისტროს თანამშრომლები პროფესიულ საჯარო მოხელეებად, ვინაიდან ისინი მუდმივად, უწყვეტად, პოლიტიკური ნეიტრალიტეტის პრინციპის დაცვით, ახორციელებენ თავიანთ პროფესიულ საქმიანობას.

სასამართლო ხელისუფლებაში მოსამართლე არის სახელმწიფო მოსამსახურე, ვინაიდან იგი ახორციელებს მართლმსაჯულებას, ხოლო სასამართლოს აპარატის თანამშრომლები, რომლებიც მართლმსაჯულების ფუნქციის განხორციელებისას ასრულებენ შესაბამის საქმიანობას პროფესიულად, უწყვეტად, პოლიტიკური ნეიტრალიტეტის პრინციპის საფუძველზე, წარმოადგენენ პროფესიულ საჯარო მოხელეებს.

სასამართლო
ხელისუფლება



საპარლამენტო
ხელისუფლება



აღმასრულებელი
ხელისუფლება



სახელმწიფო-პოლიტიკური თანამდებობის პირები თავიანთი უფლებამოსილებების განხორციელებისას არა მხოლოდ პოლიტიკურ საქმიანობას ეწევიან, არამედ იმავდროეულად ისინი მმართველობით, ადმინისტრაციულ ფუნქციას ახორციელებენ.

უფლებამოსილების განხორციელების ორგვაროვანი ბუნების გამო, ისინი იღებენ მმართველობით/ადმინისტრაციულ და პოლიტიკურ გადაწყვეტილებებს. ერთის მხრივ, ისინი იღებენ მათთვის მკაცრად განსაზვრული წესით ადმინისტრაციულ გადაწყვეტილებებს, ხოლო მეორეს მხრივ, ახორციელებენ პოლიტიკას, რომლის შინაარსიც და განხორციელების წესი არ არის და არც შეიძლება იყოს განერილი სამართლებრივ რეგულაციებში.

ამ მხრივ აღსანიშნავია „სახელისუფლებო აქტების“ სამართლებრივი ბუნება. განსხვავებით ადმინისტრაციულ სამართლებრივი აქტებისაგან, მათი გასაჩივრების წესიც სხვაგვარია. რადგან, დავის საგანს წარმოადგენს კონსტიტუციური ნორმიდან წარმოშობილი სამართლებრივი შედეგი. ასეთი სახელისუფლებო აქტები არ ექცევა ადმინისტრაციული სამართლის, არამედ არის საკონსტიტუციო სამართლის განსჯადობის საკითხი.

ასეთის მაგალითად შეიძლება დასახელდეს საქართველოს პრეზიდენტის განკარგულება საქართველოს პარლამენტის არჩევნების დანიშვნის შესახებ. რომელიც უნდა განვიხილოთ როგორც სახელისუფლებო აქტი, რადგან მისი გამოცემის სამართლებრივ საფუძველს წარმოადგენს საქართველოს კონსტიტუციის შესაბამისი ჩანაწერი, რომლითაც საქართველოს პრეზიდენტს ფართო დისკრეციის პირობებში მინიჭებული აქვს ექსკლუზიური უფლებამოსილება - დანიშნოს პარლამენტის არჩევნები.

სახელმწიფო კოლიტიკური თანამდებობის პირი/ორგანო

	კანონი	საკანონმდებლო ინიციატივა	დადგენილება	ბრძანება	ბრძანებულება	განკარგულება	რეგულაცია	დეკრეტი	დასკვნა	გადაწვეტილება	რეკომენდაცია
საქართველოს პრეზიდენტი											
საქართველოს პარლამენტი											
საქართველოს პარლამენტის კომიტეტი/კომიტეტის თავმჯდომარე											
პარლამენტის თავმჯდომარე											
საქართველოს პარლამენტის წევრი											
საქართველოს მთავრობა											
საქართველოს მინისტრი/პრემიერ-მინისტრი											
ავტონომიური რესპუბლიკების უმაღლესი საბჭო											
ავტონომიური რესპუბლიკების უმაღლესი საბჭოს წევრი											
ავტონომიური რესპუბლიკების უმაღლესი საბჭოს თავმჯდომარე											
ავტონომიური რესპუბლიკების უმაღლესი საბჭოს მთავრობა											
ავტონომიური რესპუბლიკების მთავრობის წევრი											
ავტონომიური რესპუბლიკების მთავრობის თავმჯდომარე											

სახელმწიფო-პოლიტიკური თანამდებობის პირი წარმოადგენს საჯარო დაწესებულებაში დასაქმებულ პირს.

საჯარო დაწესებულებები საბიუჯეტო ორგანიზაციებია. მათი აღმნიშვნელი კრებსითი ტერმინია – საჯარო სექტორი. იგი ყველა იმ საჯარო დაწესებულებას მოიცავს, რომელიც ფინანსდება სახელმწიფო ბიუჯეტით და ამავდროულად ახორციელებს ფუნქციას – საჯარო მმართველობა. საჯარო სექტორში დასაქმების სამართლებრივი ურთიერთობები უმეტესწილად საჯარო-სამართლებრივი ნორმებითაა მოწესრიგებული, თუმცა, დასაქმებულთა მცირე ნაწილი შრომითი კანონმდებლობით მიიღება შესაბამის პოზიციებზე სამუშაოდ.

სახელმწიფო-პოლიტიკური თანამდებობის პირი წარმოადგენს დასაქმების საჯარო-სამართლებრივი ურთიერთობის მონაწილედ სუბიექტს. იმავდროულად, იგი მხოლოდ ნაწილობრივ სარგებლობს იმ უფლებებითა და მოვალეობებით, რაც დადგენილია დასაქმებულთათვის საჯარო სექტორში. სწორედ ამით განსხვავდება პროფესიული საჯარო მოხელისა და ადმინისტრაციული ხელშეკრულებით დასაქმებული პირებისგან, რომელთა მიმართაც „საჯარო სამსახურის შესახებ“ საქართველოს კანონი სრულად მოქმედებს.

საჯარო მოსამსახურეებსა და სახელმწიფო-პოლიტიკური თანამდებობის პირებს ის საერთო აქვთ, რომ ორთავე კატეგორია საჯარო დაწესებულებაში დასაქმების საჯარო-სამართლებრივი ურთიერთობის მონაწილეები არიან. მიუხედავად ამისა, მათ შორის არის საკმაოდ დიდი სხვაობა სამსახურში მიღების, კარიერის მართვის, გათავისუფლების, უფლებებისა და მოვალეობების განსაზღვრის, უფლების დაცვისა და სხვა ურთიერთობათა კუთხით.

„საჯარო სამსახურის შესახებ“ საქართველოს კანონის მე-4 მუხლის მე-2 პუნქტი განსაზღვრავს იმ კონკრეტულ ნორმათა ჩამონათვალს, რომელთა შინაარსი ვრცელდება სახელმწიფო-პოლიტიკური თანამდებობის პირზე, თუ სპეციალური კანონმდებლობით სხვა რამ არ არის დადგენილი.

საქართველოს კანონი "საჯარო დაწესებულებაში შრომის ანაზღაურების შესახებ" აწესრიგებს სახელმწიფო-პოლიტიკური თანამდებობის პირების (გარდა საქართველოს პარლამენტის წევრისა) შრომის ანაზღაურების გაცემის წესსა და პირობებს. აღსანიშნავია, რომ სახელმწიფო-პოლიტიკური თანამდებობის პირს და პოლიტიკური თანამდებობის პირს სახელფასო დანამატი და ფულადი ჯილდო არ ეძლევათ.



- საქართველოს კონსტიტუცია
- „საჯარო სამსახურის შესახებ“ საქართველოს კანონი
- საქართველოს ორგანული კანონი „შრომის კოდექსი“
- „საჯარო დაწესებულებაში შრომის ანაზღაურების შესახებ“ საქართველოს კანონი
- „მთავრობის სტრუქტურის, უფლებამოსილებისა და საქმიანობის წესის შესახებ“ საქართველოს კანონი
- საქართველოს პარლამენტის რეგლამენტი

- საქართველოს კონსტიტუციური კანონი „აჭარის ავტონომიური რესპუბლიკის სტატუსის შესახებ“
- აჭარის და აფხაზეთის ავტონომიური რესპუბლიკების კონსტიტუციები
- აჭარის და აფხაზეთის ავტონომიური რესპუბლიკების მთავრობის სტრუქტურის, უფლებამოსილებისა და საქმიანობის წესის შესახებ კანონები
- აჭარისა და აფხაზეთის ავტონომიური რესპუბლიკის უმაღლესი საბჭოს რეგლამენტები
- აჭარისა და აფხაზეთის ავტონომიური რესპუბლიკის მთავრობის რეგლამენტები



სახელმწიფო-პოლიტიკური თანამდებობა, კომპლექსური თანამდებობაა. მასში თავმოყრილია მრავალფეროვანი უფლება-მოვალეობები. ფუნქციათა მრავალფეროვნება უფრო მეტად იზრდება, როდესაც სახელმწიფო-პოლიტიკური თანამდებობის პირი ამავედროულად საჯარო დაწესებულების ხელმძღვანელია. საჯარო დაწესებულების ხელმძღვანელის ფუნქცია გულისხმობს უმაღლესი მენეჯერული პოზიციისთვის გათვალისწინებული უფლებამოსილებების განხორციელებას.

თანამედროვე გამოწვევები საჯარო დაწესებულებებში სწორედ მენეჯერი-ლიდერების როლზე აკეთებს აქცენტს. საჯარო დაწესებულების მხოლოდ მარტივი მენეჯერული მართვა ვერ იძლევა ეფექტს. აუცილებელია ლიდერმა უზრუნველყოს გუნდურობა, კოლეგიალობა და მაღალი მმართველობითი კულტურა. როცა სახელმწიფო-პოლიტიკური თანამდებობის პირი განსაზღვრავს მისდამი დაქვემდებარებული საჯარო დაწესებულების საქმიანობის ძირითად მიმართულებებს, იღებს გადაწყვეტილებას საჯარო დაწესებულების სტრუქტურის აგებულების, ბიუჯეტის მართვის და ადამიანური რესურსების მართვის შესახებ, იგი ახორციელებს მენეჯერულ უფლებამოსილებებს. ასეთი ფუნქციებია: თანამდებობაზე დანიშვნა და თანამდებობიდან გათავისუფლება, საჯარო მოსამსახურეთა ნახალისება, მათ მიმართ, კანონით დადგენილ შემთხვევებში, დისციპლინური პასუხისმგებლობის ზომის გამოყენება, საჯარო დაწესებულების რეორგანიზაციის შესახებ გადაწყვეტილების მიღება, ამ თუ იმ თანამდებობაზე კონკურსის გამოცხადება და სხვა მენეჯერული უფლებამოსილებები.

მენეჯერული უფლებამოსილებები, რომლებიც კანონმდებლობით ამომწურავად არის ჩამოთვლილი, უნდა ხორციელდებოდეს ლიდერული მართვის მეთოდებით და ლიდერის უნარ-ჩვევებით. ორგანიზაციული კულტურის შექმნა, გუნდის მართვა, კოლაბორაციული მმართველობა, ცვლილებების მართვა, გუნდის მოტივირება, ნახალისება და მაღალი ეთიკური კულტურის ჩამოყალიბება არის ის ელემენტები, რაც სახელმწიფო-პოლიტიკურ თანამდებობის პირს ლიდერად აქცევს და მის მიმართ უპირველესად საჯარო მოსამსახურეთა ნდობა იზრდება, ხოლო შემდეგ, ერთობლივი მუშაობის შედეგებით - საზოგადოების.

შესრულებული
სამუშაო



მენეჯერი და ლიდერი



შესრულებული
სამუშაო



უფროსი

სახელმწიფო მმართველობის ღიაობა, გამჭვირვალობა და საზოგადოების წინაშე ანგარიშვალდებულება მოითხოვს ქმედით ანტიკორუფციულ პოლიტიკას. ეს უკანასკნელი გულისხმობს, რომ ქვეყნაში არსებობს შესაბამისი მექანიზმი საჯარო ფინანსების მართვისა და სახელმწიფო შესყიდვების გამჭვირვალობის უზრუნველსაყოფად, ასევე უზრუნველყოფილია თანამდებობის პირების შემოსავლებისა და ქონების შესახებ ინფორმაციის გამოქვეყნება.

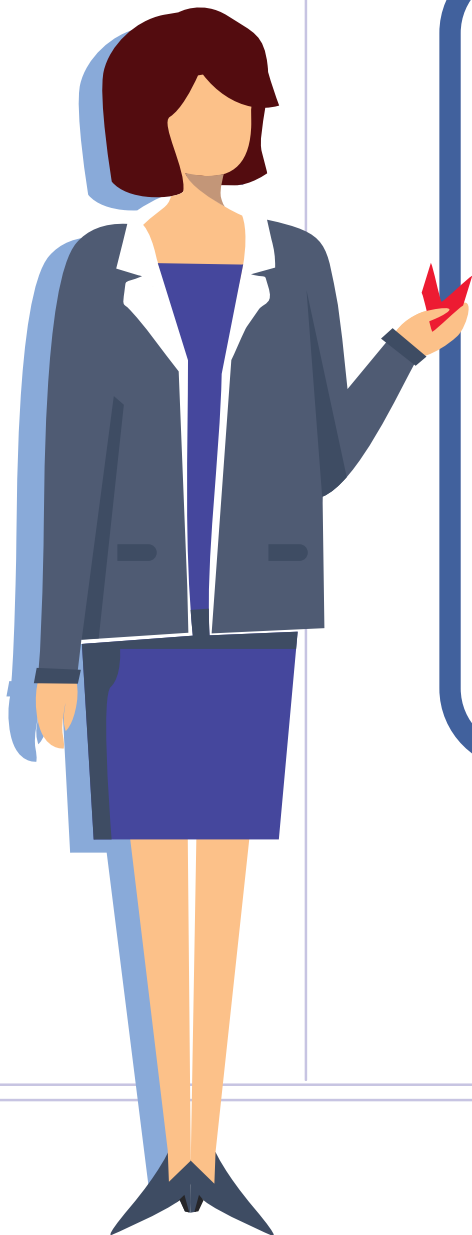
ანტიკორუფციული კანონმდებლობა მოიცავს „საჯარო დანესებულებაში ინტერესთა შეუთავსებლობისა და კორუფციის შესახებ“ 1997 წლის 17 ოქტომბერს მიღებულ კანონს და მისგან გამომდინარე კანონქვემდებარე აქტებს, მათ შორის საჯარო სამსახურში ეთიკისა და ქცევის ზოგადი წესების მარეგულირებელ საქართველოს მთავრობის დადგენილებას. პარლამენტის წევრებზე კი, ასევე ვრცელდება საქართველოს პარლამენტის რეგლამენტის შესაბამისი ნორმები, ხოლო ავტონომიური რესპუბლიკების სახელმწიფო-პოლიტიკური თანამდებობის პირებზე დამატებით ვრცელდება შესაბამისი ავტონომიური რესპუბლიკის ნორმატიული აქტები.

მიუხედავად იმისა, რომ სახელმწიფო-პოლიტიკური თანამდებობის პირები სწორედ მათი პოლიტიკური შეხედულებების გამო არიან არჩეული/დანიშნული თანამდებობის პირებად, ისინი თავიანთი სამსახურებრივი მოვალეობის შესრულებისას ემსახურებიან არა რომელიმე კონკრეტული პოლიტიკური პარტიის ინტერესებს, არამედ სახელმწიფოსა და მთელი საზოგადოების ინტერესებს. ისინი მათზე კონსტიტუციით და კანონმდებლობით მინიჭებულ უფლებამოსილებას სწორედ მთელი საზოგადოების და არამხოლოდ საკუთარი, ან მისი პარტიის ამომრჩეველთა საკეთილდღეოდ იყენებენ. შესაბამისად, სახელმწიფო-პოლიტიკური თანამდებობის პირები, თუნდაც პოლიტიკური გადაწყვეტილების მიღებისას მთელი საზოგადოების და არა ამომრჩეველთა კონკრეტულ წრეს ემსახურებიან.

„საჯარო დაწესებულებაში ინტერესთა შეუთავსებლობისა და კორუფციის შესახებ“ საქართველოს კანონის მე-2 მუხლი ადგენს იმ თანამდებობის პირთა ჩამონათვალს, რომლებსაც გააჩნიათ თანამდებობის პირთა ქონებრივი დეკლარაციის ყოველწლიურად წარდგენის ვალდებულება. ქონებრივი დეკლარაციის წარდგენის ვალდებულება წარმოადგენს ანგარიშვალდებულების, ღიაობის და გამჭვირვალობის, საჯარო სამსახურში მიუკერძოებლობის დამკვიდრების საფუძველს და ქმნის ერთგვარ სურათს თანამდებობის პირის კეთილსინდისიერების შესახებ, რაც არის თანამდებობის პირის მიმართ საზოგადოების დამოკიდებულების ფორმირების საფუძველი. ღია, გამჭვირვალე და სწორი გაცხადება ქონებრივი მდგომარეობის შესახებ ინფორმაციის, კორუფციული სამართალდარღვევების პრევენციას, ინტერესთა შეუთავსებლობისა და ინტერესთა კონფლიქტების აღკვეთას ემსახურება. მართალია, თანამდებობის პირის ქონებრივი მდგომარეობის დეკლარაციას ყოველწლიურად გარდა სახელმწიფო-პოლიტიკური თანამდებობის პირებისა სხვა თანამდებობის პირებიც ავსებენ, თუმცა საზოგადოების მხრიდან მაღალ ინტერესს სწორედ სახელმწიფო-პოლიტიკურ თანამდებობის პირთა მიერ დეკლარირებული ინფორმაცია იპყრობს. აღნიშნული განპირობებულია იმ ფაქტორით, რომ საზოგადოება სახელმწიფო-პოლიტიკური თანამდებობის პირების უმეტესობის თანამდებობებზე განწესებაში თავად იღებს მონაწილეობას არჩევნების საშუალებით.

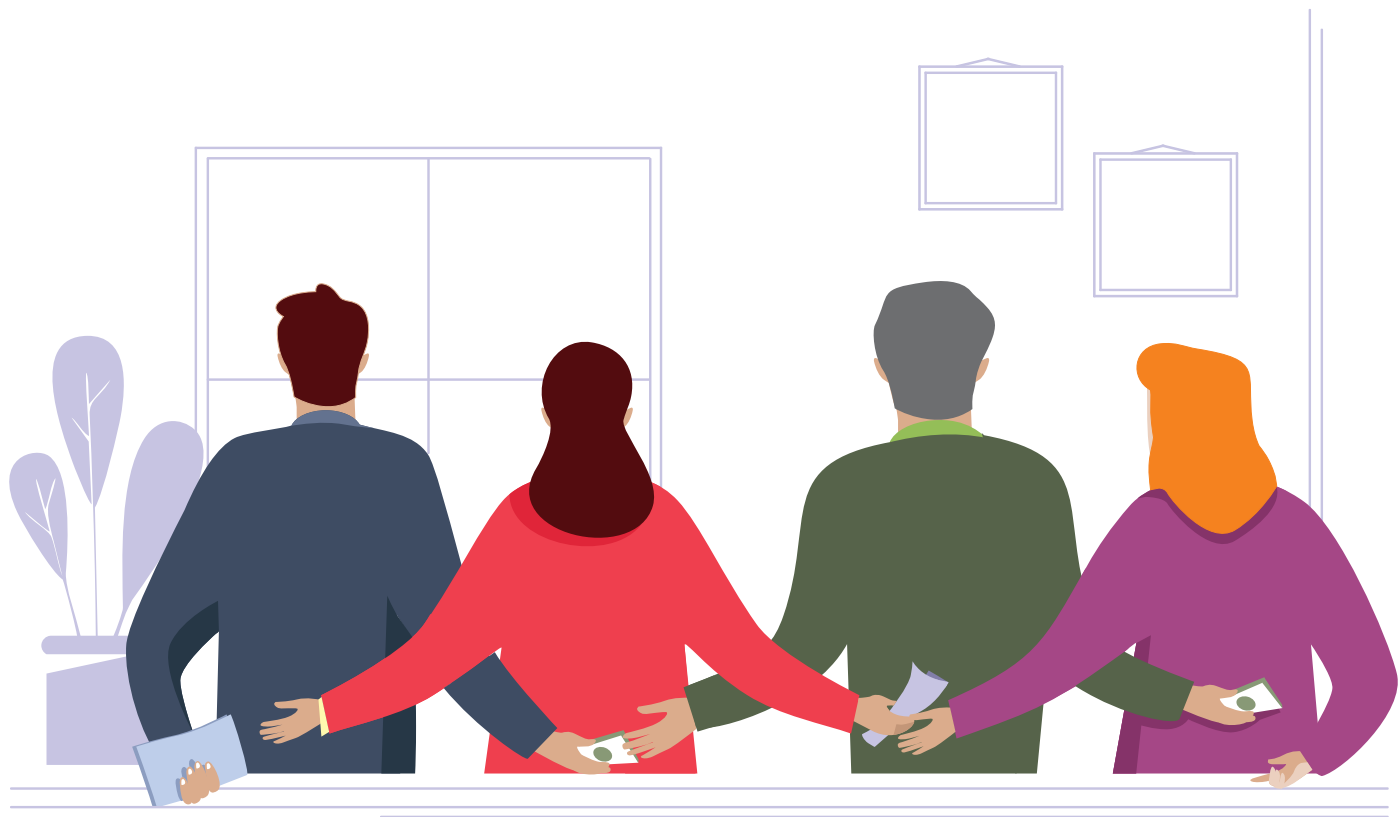
ნებისმიერი თანამდებობის პირი ვალდებულია თანამდებობაზე დანიშნვიდან ორი თვის ვადაში შეავსოს ქონებრივი მდგომარეობის დეკლარაცია და გაასაჯაროს მისი და მისი ოჯახის წევრების შემოსავლები, უძრავი და მოძრავი ქონება, შეთავსებადი საქმიანობის შესახებ ინფორმაცია, განაცხადოს ქონებრივი ინტერესები და სხვა.

ქონებრივი მდგომარეობის დეკლარაციის შევსების ვალდებულება თანამდებობის პირს აქვს ყოველწლიურად, უფლებამოსილების განხორციელების პერიოდის განმავლობაში. ეს ვალდებულება სრულდება გათავისუფლებიდან ერთი წლის განმავლობაში. კანონმდებლის აღნიშნული მიდგომა კიდევ ერთხელ უსვამს ხაზს ინტერესთა კონფლიქტების პრევენციას და კორუფციული სამართალდარღვევების თავიდან აცილების მიზანს.



თანამდებობის კირთა დეკლარაციის წარდგენა ხდება:

- თანამდებობაზე დანიშვნისას
- თანამდებობაზე დანიშვნის შემდგომ ყოველწლიურად
- თანამდებობიდან გათავისუფლებისას
- თანამდებობიდან გათავისუფლებიდან ერთი წლის შემდეგ



კანონმდებლობას შემოაქვს თანამდებობის პირის ოჯახის წევრის შესახებ რეგულაციები. ამგვარი რეგულაცია მიუთითებს სახელმწიფოს მცდელობაზე, წინასწარ მიიღოს ზომები, რათა არ მოხდეს საჯარო ინტერესებში კერძო/პირადი ინტერესების შემოჭრა, რამაც შესაძლებელია თანამდებობის პირი სუბიექტური და არაკეთილსინდისიერი გადაწყვეტილებების მიღებამდე მიიყვანოს.

აღნიშნული პრინციპი ითვალისწინებს ერთი მხრივ, საქმიანობის შეზღუდვას, პირდაპირ ქვემდებარეობის შემთხვევაში, ხოლო მეორეს მხრივ, სახელმწიფო-პოლიტიკური თანამდებობის პირის ოჯახის წევრების შესახებ ინფორმაციის გასაჯაროვებას დეკლარაციაში.

პირველი შეზღუდვა განპირობებულია ოჯახის წევრის სამსახურებრივი მდგომარეობიდან. სწორედ იმის გამო, რომ ოჯახის წევრზე ან ახლო ნათესავზე სახელმწიფო-პოლიტიკური თანამდებობის პირს ეკრძალება ზედამხედველი ფუნქციის განხორციელება.

„ახლო ნათესავში“ იგულისხმება პირის ოჯახის წევრი, პირდაპირი აღმავალი და დაღმავალი შტოს ნათესავი, გერი, და და ძმა, აგრეთვე მშობლის და შვილის გერები.

ზოგადად, ინტერესთა შეუთავსებლობად მიიჩნევა ნებისმიერი ფორმის სამსახურებრივი დაქვემდებარება თანამდებობის პირსა და მის ახლო ნათესავს შორის. თუმცა, არსებობს გამონაკლისი, როდესაც თანამდებობის პირის ოჯახის წევრი, ახლო ნათესავი ან/და პირიქით, აღნიშნულ პოზიციას დაიკავებს კონკურსის წესით. ასეთ შემთხვევაში, კანონის თანახმად, ინტერესთა შეუთავსებლობას ადგილი არ აქვს.

თანამდებობის პირებთან დაკავშირებით დაწესებულია დამატებითი რეგულაციები:

პირველი - თანამდებობის პირს, მისი ოჯახის წევრს, უფლება არა აქვთ, ეკავოთ რაიმე თანამდებობა, ან ასრულებდნენ რაიმე სამუშაოს საქართველოში რეგისტრირებულ იმ საწარმოში, რომლის სამეწარმეო საქმიანობის კონტროლიც ამ თანამდებობის პირის ან მისი სამსახურის უფლებამოსილებაა.

მეორე - თანამდებობის პირს, მისი ოჯახის წევრს, უფლება არა აქვთ ფლობდნენ აქციებს, ან კაპიტალის წილს იმ საწარმოში, რომლის საქმიანობის კონტროლიც ამ თანამდებობის პირის, ან მისი სამსახურის უფლებამოსილებას განეკუთვნება.

ოჯახის წევრებს შორის განსაკუთრებით მჭიდრო კავშირის გამო, მნიშვნელოვანია, რომ დეკლარაციების გასაჯაროებისას საზოგადოებისათვის ცნობილი იყოს არა მხოლოდ ის, თუ რა შემოსავლები გააჩნდა თანამდებობის პირს წლის განმავლობაში და რა ქონება შეიძინა თანამდებობაზე ყოფნის პერიოდში, არამედ მისი და მის ოჯახის წევრების ქონებრივი მდგომარეობაც.

ანტიკორუფციული კანონმდებლობის დარღვევების ყველაზე რთული ფორმა კორუფციული სამართალდარღვევაა. ასეთ შემთხვევაში საკითხი ცდება ეთიკის კოდექსს, დისციპლინარულ გადაცდომასა და ადმინისტრაციულ სახდელს და საქმე გვაქვს სისხლის სამართლის კანონმდებლობით გათვალისწინებულ დანაშაულებთან, რაზეც სახელმწიფოს მხრიდან საკმაოდ მკაცრი რეაგირების ფორმები არის გათვალისწინებული.

გასათვალისწინებელია, რომ სისხლის სამართლის კოდექსი სახელმწიფო-პოლიტიკური თანამდებობის პირის მიერ დანაშაულის ჩადენას, სხვა სახელმწიფო მოსამსახურეებისგან განსხვავებით, დამამძიმებელ გარემოებად თვლის. ამ ფაქტორს განაპირობებს სწორედ ის ნდობა, რომელიც სახელმწიფო-პოლიტიკური თანამდებობის პირმა ამომრჩევლისგან პირდაპირ ან არაპირდაპირ მიიღო.





საქართველოს სისხლის სამართლის კოდექსის მიხედვით, დასჯადია ე.წ. სამოხელეო დანაშაულები, როგორცაა მაგალითად, სამსახურებრივი უფლებამოსილების ბოროტად გამოყენება, განმარტების, ჩვენების, ან დასკვნის მიცემის იძულება, ქრთამის აღება, ზეგავლენით ვაჭრობა, კანონით აკრძალული საჩუქრის მიღება.

იმპიჩმენტის წესით თანამდებობიდან გადაყენება შესაძლებელია თანამდებობის პირების, რომელთა შორის არიან სახელმწიფო-პოლიტიკური თანამდებობის პირებიც:

- ▼ საქართველოს პრეზიდენტის
- ▼ მთავრობის წევრის
- ▼ უზენაესი სასამართლოს მოსამართლის, მათ შორის თავმჯდომარის
- ▼ გენერალური პროკურორის
- ▼ გენერალური აუდიტორის
- ▼ ეროვნული ბანკის საბჭოს წევრის

საქართველოს კონსტიტუციის მიხედვით, ჩამოთვლილი თანამდებობის პირების იმპიჩმენტის წესით თანამდებობიდან გადაყენების საკითხის აღძვრის უფლება აქვს პარლამენტის სრული შემადგენლობის არანაკლებ ერთ მესამედს (50 დეპუტატს).

საკითხი დასკვნისათვის გადაეცემა საქართველოს საკონსტიტუციო სასამართლოს, რომელიც მას განიხილავს და დასკვნას ამზადებს 1 თვის ვადაში. თუ საკონსტიტუციო სასამართლომ თავისი დასკვნით დაადასტურა თანამდებობის პირის ქმედებაში დანაშაულის შემადგენლობის ნიშნების არსებობა ან კონსტიტუციის დარღვევა, პარლამენტში 15 დღის ვადაში კენჭი ეყრება თანამდებობის პირის იმპიჩმენტის წესით თანამდებობიდან გადაყენების საკითხს.

საქართველოს პრეზიდენტი იმპიჩმენტის წესით თანამდებობიდან გადაყენებულად ჩაითვლება, თუ ამ გადაწყვეტილებას მხარს დაუჭერს პარლამენტის სრული შემადგენლობის არანაკლებ ორი მესამედი (სულ მცირე 100 დეპუტატი).

მთავრობის წევრი იმპიჩმენტის წესით თანამდებობიდან გადაყენებულად ჩაითვლება, თუ ამ გადაწყვეტილებას მხარს დაუჭერს პარლამენტის სრული შემადგენლობის უმრავლესობა (სულ მცირე 76 დეპუტატი).

იმპროვიზაცია



ეფექტიანი და გამჭვირვალე მმართველობის, ეთიკური სტანდარტების დანერგვის, ანტიკორუფციული პოლიტიკის მხარდაჭერის მიზნით, საჯარო სამსახურის ბიურო ახდენს სახელმწიფო-პოლიტიკური თანამდებობის პირის მხარდაჭერას მმართველობის პროცესში.

ბიურო აღნიშნულ პროცესში ისწრაფვის დაამკვიდროს და განავითაროს მაღალი მმართველობითი კულტურა საჯარო დაწესებულებებში, რომლის მნიშვნელოვანი ნაწილიც თვით სახელმწიფო-პოლიტიკური თანამდებობის პირთა მიერ თავინთი უფლებამოსილების განხორციელებაა. შესაბამისად, ბიუროს აქვს სახელმწიფო-პოლიტიკური თანამდებობის პირებისათვის მხარდამჭერი/საკონსულტაციო ფუნქცია.

აღნიშნული გულისხმობს კონსულტაციებს საჯარო სამსახურის მართვის საკითხების, დეკლარაციების შევსების, ინტერესთა კონფლიქტის პრობლემური საკითხების გადაჭრის და ამ საკითხების ერთგვაროვანი განმარტებისა და პრაქტიკის დამკვიდრების შესახებ.

საჯარო სამსახურის ბიურო თანამდებობის პირებს სთავაზობს კონსულტაციას დეკლარაციის შევსების პროცესში. ეს გულისხმობს, როგორც ქონებრივი დეკლარაციის ელექტრონული ფორმის შევსებაში ტექნიკურ დახმარებას, ასევე დეკლარაციაში შესატანი ინფორმაციის შინაარსობრივ საკითხებზე მეთოდოლოგიურ დახმარებას.

კონსულტაცია მნიშვნელოვანია ინტერესთა შეუთავსებლობის და ინტერესთა კონფლიქტების პრევენციის მიზნითაც. გასათვალისწინებელია, რომ როგორც ქონებრივი დეკლარაციის არშევსება, ასევე მისი არასწორი ან არასრული შევსება იწვევს იურიდიულ პასუხისმგებლობას.

სახელმწიფო-პოლიტიკური თანამდებობის პირი ამავდროულად საჯარო დაწესებულების ხელმძღვანელია. მას აქვს შესაძლებლობა საჯარო სამსახურის პრაქტიკისა და კანონმდებლობის გაცნობის მიზნით, ასევე მეთოდური დახმარებისთვის საჯარო დაწესებულებების რეორგანიზაციის, ადამიანური რესურსების მართვის, საჯარო სამსახურში მაღალი ეთიკური კულტურის პრინციპების დასანერგად და სხვა საკითხებზეც მიმართოს ბიუროს.



საჯარო სამსახურის ბიურო თანამდებობის პირის დანიშვნის შესახებ ინფორმაციის მიღების შემდეგ გასცემს:

- ✓ დეკლარირების ერთიან ელექტრონულ სისტემაში შესასვლელ რეკვიზიტებს;
- ✓ პირს განუმარტავს თანამდებობის პირის ქონებრივი მდგომარეობის დეკლარაციის დადგენილ ვადაში წარუდგენლობისათვის საქართველოს კანონმდებლობით გათვალისწინებულ პასუხისმგებლობას.

**საჯარო სამსახურის ბიუროს
საკონტაქტო ინფორმაცია:**

Info@csb.gov.ge

Tel: 2192727

www.csb.gov.ge

www.hr.gov.ge

www.declaration.gov.ge

Facebook: საჯარო სამსახურის ბიურო

შენიშვნები